



B/S[®]
SPANGE
Magnet+

MULTI-APPLIKATOR

Anleitung

Schritt für Schritt erklärt

Anleitung - B/S Spange Magnet+

Schritt für Schritt erklärt

Vor der Behandlung zu beachten

Die B/S Spange darf nicht auf kranke Nägel appliziert werden z.B. Pilzerkrankung, Schuppenflechte, Onycholyse etc.

- keine Fußbäder
- keine Desinfektionsmittel
- kein ölen oder cremen
- kein Nagellackentferner
- Nassfräsetechnik ausschalten!

Nach der Behandlung zu beachten

- Aufgeklebte B/S Spange mit Kleber versiegeln. Diese Versiegelung löst sich nicht durch Aceton oder Nagellackentferner.
- Erst nach der Versiegelung können Abschlussbehandlungen durchgeführt werden, wie z.B. cremen, ölen, lackieren, tamponieren oder Wundversorgung.

Videoanleitung

Falls Sie sich lieber ein Video anschauen möchten, können Sie gerne unsere Website besuchen:

www.bs-spange.de/schulungsvideos



Wie wird ein QR-Code gescannt?

Öffnen Sie die Kamera oder eine QR-Code Scanner App auf dem Smartphone. Halten Sie die Kamera über den QR-Code. Es erscheint ein Link, diesen tippen Sie bitte an und nun können Sie das passende Schulungsvideo auswählen.

Wichtige Hinweise neben der Anwendung

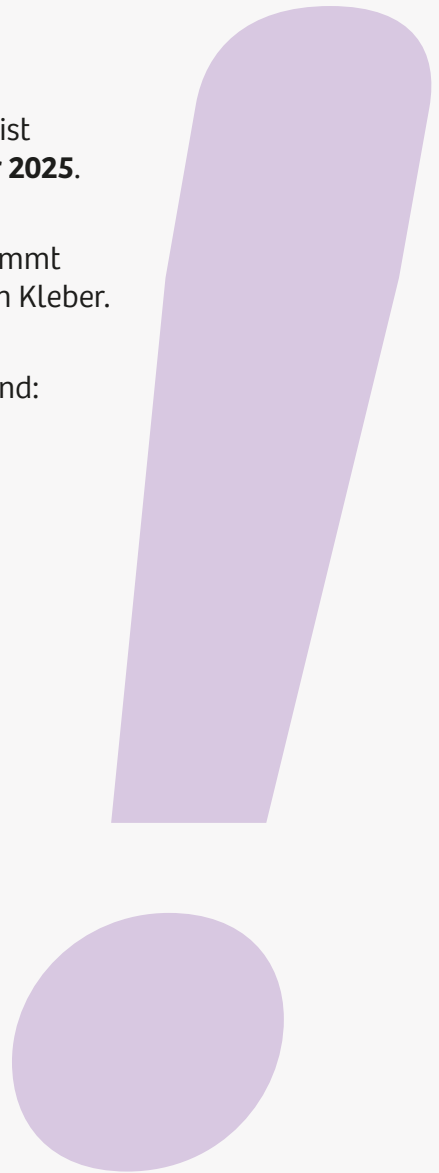
- Die Chargennummer des Klebers befindet sich auf dem Deckel und ist das Mindesthaltbarkeitsdatum. **Bsp.: Chrg.-Nr. 1025, MHD: Oktober 2025.**
- Den Pinsel des Klebers nicht am Flaschenhalsrand abstreifen. Es kommt sonst zu Verklebungen! Somit haben Sie auch die perfekte Menge an Kleber.
- Kleber und Aktivator dürfen nicht in Kontakt kommen, die Folgen sind:

Die Haltbarkeit des Klebers wird verkürzt

Der Kleber zieht Fäden

Der Flascheninhalt härtet aus

- Kleber einfrieren! Die Haltbarkeit des Klebers verlängert sich um die Zeit in der dieser sich im Gefrierfach befindet, aber **ACHTUNG! Der Kleber muss bei Zimmertemperatur angewendet werden, ca. 21–24 Grad.**
- Aktivator testen: Mit dem Stift über ein Blatt Papier streichen, wenn dieser Flüssigkeit abgibt, funktioniert er noch.
Wichtig: Aktivator immer fest verschließen!
- Ist der Zug der Spange nach der Verklebung zu stark, einfach die Spange gefühlvoll an den beiden Enden dünner fräsen. Wenn notwendig schleifen Sie die gesamte Spange dünner.





1. Nagel vorbereiten

Für eine feste und sichere Anbringung der B/S Spange ist es erforderlich, die Nagelplatte anzurauen. Kräftige Nägel sind dünner zu schleifen.

Die Nageloberfläche wird mit einem Diamant- oder Korundfräser aufgeraut.



2. Das Entfetten

Entfetten und reinigen Sie den Nagel mit einem Tropfen B/S Reiniger auf einem Tupfer.

Danach trocknen Sie den Nagel mit dem trockenen Teil des Tupfers ab.



3. B/S Aktivator auftragen

Streichen Sie nun den vollständigen Nagel mit dem B/S Aktivator-Stift ein.

Der Aktivator ist zum sicheren und schnellen Abbinden des Klebers notwendig.



4. Spangengröße ermitteln

An den konkaven Flächen der Längsseiten des Applikators sind alle B/S Spangengrößen gekennzeichnet. Legen Sie diese einfach auf den Nagel und ermitteln Sie somit die perfekte Größe der Spange. Die Messfläche darf nicht in den Nagelwall gelangen und darf auch nicht zu kurz sein. So stellen Sie sicher, dass die Spange nicht mit dem Nagelwall in Berührung kommt.

Die optimale Platzierung

Die schnellste und optimalste Wirkung der B/S Spange wird erreicht, wenn diese 1 bis 2 mm rückwärtig des schmerzverursachenden Bereichs verklebt wird. Somit wächst der Nagel über die Problemstelle schmerzfrei und nagelkorrigierend hinweg.



5. Nagelmitte kennzeichnen

Die Mitte der jeweiligen Spangengröße ist durch eine Einkerbung in der Wölbung des Multi-Applikators gekennzeichnet. Nutzen Sie diese, um auch die Mitte des Nagels mit einem Bleistift zu kennzeichnen. Dies erleichtert Ihnen die optimale Ausrichtung der B/S Spange.



6. B/S Spange vorbereiten

Schleifen Sie mit einem Diamant- oder Korundfräser die Enden **ca. 2-4 mm** der B/S Spange auf der rauhen Seite etwas dünner. Dadurch lassen sich die Enden leichter an den Nagel andrücken und stehen nicht ab.

Mehr zur Alternativmethode finden Sie auf unserer Webseite www.bs-spange.de.



7. Das Aufnehmen der Spange

Nehmen Sie die vorbereitete B/S Spange mit dem Multi-Applikator so auf, dass der Magnetpoint der Spange mit seiner Mittenlinie am Magneten des Applikators anliegt. Hierbei orientieren Sie sich an der Mittenmarkierung auf dem Multi-Applikator.

So stellen Sie sicher, dass die Spange nicht über den seitlichen Nagelrand hinaussteht.

Wichtig: Die raue Seite der Spange kommt auf den bereits angerauten Nagel.



8. B/S Kleber auftragen

Tragen Sie einen Tropfen B/S Kleber mittig im Bereich des Magnetpoints der Spange auf, ohne diesen zu verteilen.

Mögliche Alternative: Geben Sie den Kleber direkt auf den Nagel und den Aktivator auf die Spange.



9. Applikator wenden

Wenden Sie den Applikator kopf-über. Bitte nicht über die Seite wenden. So vermeiden Sie, dass der Kleber an das Ende der Spange läuft und den Applikator verklebt.



10. Mittenfixierung

Drücken Sie nun die B/S Spange für ca. 10 bis 15 Sekunden mittig auf den Nagel. Orientieren Sie sich an dem vorab gekennzeichneten Bleistiftstrich.

Danach heben Sie den Applikator vorsichtig von der aufgeklebten Spange ab.



11. Die Fixierung der Spangenenenden

Verwenden Sie nun die Anpresshilfe auf der gegenüberliegenden Seite des Applikators. Drücken Sie hierfür mit einer Seite der Anpresshilfe das abstehende Ende für ca. 10 bis 15 Sekunden an den Nagel an.

Heben Sie vorsichtig den Applikator von der angeklebten Seite und wiederholen Sie den Vorgang am anderen Spangenenende.

Achten Sie darauf, dass die Enden der B/S Spange am Nagel anliegen und nicht abstehen.

Sollte zu wenig Kleber unter der Spange vorhanden sein, können Sie noch etwas Kleber unter ein abstehendes Spangenenende auftragen.



12. Nagel mit B/S Reiniger säubern

Vor der Versiegelung bitte den Aktivator und den Magnetpoint der Spange entfernen. Geben Sie dafür mehrere Tropfen B/S Reiniger auf einen Tupfer und reinigen Sie damit die gesamte Nagelplatte.

Achtung: Der Aktivator darf nicht mit dem Kleber in Berührung kommen, da der Kleber sonst austrocknet, Fäden zieht oder die Haltbarkeit verkürzt wird.



13. Individuell Korrekturkräfte anpassen

Verspürt Ihr Patient nach der Verklebung der B/S Spange einen Zugschmerz, oder ein unangenehmes Ziehen, so ist die Korrekturkraft zu stark.

Die angeklebte B/S Spange müssen Sie in diesem Fall, in den Endbereichen, oder, wenn dies nicht ausreicht, insgesamt gefühlvoll dünner schleifen.

Ihr Vorteil:

Die Korrektur der B/S Spange erfolgt auf dem Nagel!

Diese verspürt der Patient sofort.

Abstehende Spangenenden können Sie bei weniger als 1 mm wegschleifen.



14. Die abschließende Versiegelung

Um eine besonders feste und wasserresistente Verankerung zu erzielen, versiegeln Sie mit dem B/S Kleber den Nagel mit der bereits aufgeklebten B/S Spange.

Diese Versiegelung löst sich nicht mit Aceton oder Nagellackentferner!

Verteilen Sie den B/S Kleber zügig wie einen Nagellack über die gesamte Nageloberfläche.



15. Die Nachversorgung

Nach dem Abtrocknen der Versiegelung (ca. 5 Minuten) kann die übliche Nagelversorgung durchgeführt werden:

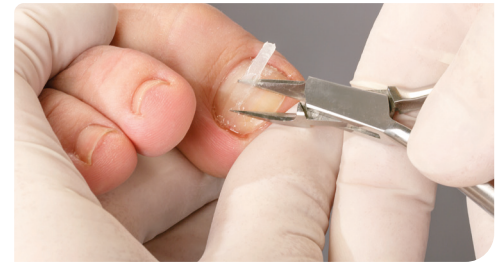
- Tamponieren des Nagelfalzes
- Anlegen von Salbenverbänden
- Lackieren der Nägel
- Fußbäder
- Cremen und ölen



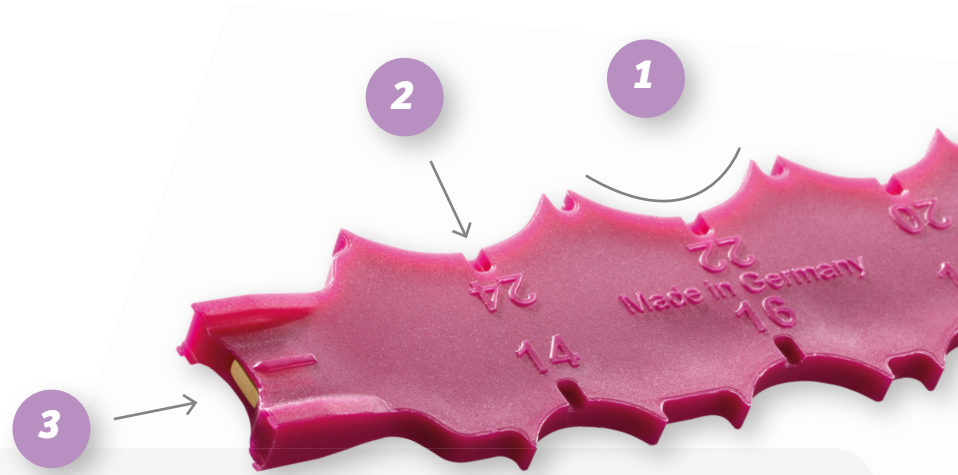
16. Das Ablösen der B/S Spange

Benutzen Sie am besten eine gerade Nagelzange zum Ablösen der B/S Spange. Setzen Sie die Zange dazu an einem Ende „zwischen Spange und Nagel“ an.

So können Sie die Verklebung einfach sprengen und die Spange vorsichtig vom Nagel lösen. Anschließend kann der Kleber, der als Versiegelung fungiert, vom Nagel abgefräst werden.



Formgebung



1

Ausmesshilfe

Durch das Auflegen der entsprechenden Ausmesshilfen auf den Zehennagel lassen sich mühelos alle sechs Spangengrößen ermitteln.

2

Mittenmarkierung

Um die Nagelmitte zu bestimmen, befindet sich auf jeder Ausmessfläche eine Markierung. Mithilfe einer Einkerbung kann der Nagel problemlos mit einem Bleistift markiert werden.

3

Mittenfixierung

Die magnetische Aufnahmefläche kann universell für Spangen jeder Größe verwendet werden. Dank einer integrierten Mittenmarkierung gestaltet sich das Anbringen der Spange besonders einfach. Die Spange wird durch steiles Andrücken auf den Zehennagel mittig fixiert.


4


Fixierungshilfen

Nach der Mittenfixierung der B/S Spange werden die abstehenden Enden mithilfe der gegenüberliegenden Fixierungshilfen angedrückt.

Absolut Original,

seit über 35 Jahren.

 berndstolzgmbh

 bsspange

Bernd Stolz GmbH

Fuggerstraße 36 a
D-92224 Amberg

+49 96 21 / 22 1 88
info@bs-spange.de

www.bs-spange.de
www.shop.bs-spange.de